

ドイツ近代の女流画家ツェツィーリエ・グラーフ・プファフによる新年のカード

安 松 みゆき

はじめに

ドイツの近代の女流画家ツェツィーリエ・グラーフ・プファフ (Cäcilie Graf Pfaff:1862ー1939、以下ツェツィーリエと略記) は、我が国において森鷗外の『独逸日記』との関係で早くから注目されながら、その詳細については等閑に付されてきた。拙稿では、論者が現地調査や資料による照合作業をとおして彼女の作品をまとめた結果の報告をかねて、紙面の関係から版画作品に限定して彼女の作品の特徴を考察する¹⁾。その際、重要な手がかりを与えてくれるのが、遺族エルヴィン・アルノルト氏に所蔵される新年のカードである。制作されたカードは1894年から1939年までの45年間に及んでおり、長い期間にわたってほぼ同形の作品が残される結果となった。ただし、この新年のカードには、夫オスカー・グラーフによるものが含まれているので、新年のカードを考察対象とするには、ツェツィーリエの作品を識別する作業をすすめなければならない。その点をふまえながら、拙稿では新年のカードをとおして彼女の作品の特徴を検討する。なお版画作品に関して末尾に作品リストを添付する。

1. 新年のカードとその特徴

1.1. 新年のカードと当時の評価

冒頭に紹介したように、アルノルトの所蔵作品のなかには、ツェツィーリエの作風や意識を考える上で、注目すべき一連の作品が残されている。それは1894年から1939年の間に制作された35枚の挿絵入りの新年カードである²⁾。この45年の期間は、ツェツィーリエが画家として活躍した年代の大部分を包括している。

新年のカードの大方の体裁は、13×21.3cmで、図の他に、該当する年代、短い新年の挨拶文、ツェツィーリエとオスカーの名前、住所が書き加えられている。図はすべて銅版画である。確認できる署名は³⁾「CÄCILIE GRAF PFAFF」あるいは「O. GRAF」とあらかじめ刷り込む場合と、刷り上がった作品の余白に鉛筆で後から書き加える場合とがある。オスカーの作品については、署名がなくとも、雑誌で紹介されていたり⁴⁾、署名の入った同モチーフの作品が遺族のもとに残されていることから、オスカーの作であると判断できる例もある。署名や周辺

の情報によって現存する作品の同定をすすめると、35点の作品のなかで、18点がツェツィーリエ、5点がオスカーの作と確定できた（表1を参照）。残る13点はどちらの作であるのかが判然としないので、今後の研究資料として、それらの作品の特徴を紹介するにとどめる。

新年のカードが本論で注目されるのは、同じ体裁において、ツェツィーリエの作品の変化を追うことができ、また夫オスカーの制作したカードとの比較により、両者の作風の相違を確認し得るためである。

当時の美術界において、新年のカードは美術作品としての評価が高まっており、たとえば雑誌『美術』がしばしば新年のカードをとりあげていた⁵⁾。同誌にはツェツィーリエの1914年のカード（図1）が掲載され、「大変美しい銅版の新年のカード」と評された⁶⁾。

1.2. ツェツィーリエによる新年のカードの特徴

署名によってツェツィーリエの作と確定し得た18枚のカード全体を俯瞰すると、まずその年の社会状況を反映した作品に目がとまる。たとえば、第一次世界大戦のはじまる1914年頃までは、1903年にアリクイを描いたものや、1905年に音楽を奏する2人の女性を描いたものなど、特に社会的な意味を持つ挿絵ではなかったのに対して、ドイツの敗戦直後にあたる1919年のカードには、2羽の鷺とその間に守られたように描かれた幼子の姿が見られる（図2）。おそらく、新しいドイツを擬人化したのが幼子であり、ドイツの国家を象徴するのが鷺であろう。幼子と鷺によって敗戦の現実から未来を見つめるツェツィーリエの意志がそこに表されている。

描かれたモチーフとしては、動物が頻繁に登場する⁷⁾。1894年のてんとう虫、1900年の鳩、1903年のアリクイ、1909年の雁、1919年の鷺、1921年の梟、1922年の冠かいつぶり、1925年の鳩、1927年蛙やからす、1929年のペンギン、1931年のからす、1935年の蛙や昆虫、1937年のリスの13枚である。

さらにそれらにはいくつかの共通するパターンが認められる。第1のパターンは、動物を写実的に描き、図の中心に置くものである。たとえば1900年のカードでは12羽の鳩が写実的に描かれている（図3）。12という数はキリストの12使徒を、鳩は聖霊を想起させる。1937年のカードにおいても、松の木の枝でクルミを食べるリスは挿絵の中心に置かれ、写実的に描かれている（図4）。

第2のパターンとして、幼子を動物と組み合わせて描くものがある。1903年にはアリクイと幼子（図5）、1919年には2羽の鷺と幼子（図2）、1922年には冠かいつぶりと幼子（図6）、1931年には2羽のからすと幼子がともに組み合わせられている（図7）。なお一羽のからすは黒色だが、もう一羽は白く描かれている。白いからすは珍しいが、それは2羽を分かりやすくするための絵画的構成の理由によると思われる。動物と組み合わせられた幼子はおそらくここでは新しい年を擬人化したものと思われる。このような幼子と動物の組み合わせに、さらに女性が加えられることもあり、1921年には梟と幼子とヴァイオリンを弾く女性が描かれている（図8）。

第3のパターンは、動物を擬人化して描いたものである。たとえば、1927年のカードでは、蛙や鳥たちによる演奏会が表され（図9）、1935年のカードでは、蛙の指揮で鳥や昆虫たちが楽器を奏でる演奏会が描かれている（図10）⁸⁾。1929年のカードに描かれた2羽のペンギンも擬人化されているが、おそらく2羽はオスカーとツェツィーリエ自身であろう（図11）。

第4のパターンは、補助的な存在として画面の背景に動物を登場させているものである。たとえば1909年のカードでは、後ろ向きの女性が描かれているが、彼女が視線を向ける空には群れをなして飛ぶ鳥が描かれている（図12）。叙情的な雰囲気にとれた作品といえる。

このようにツェツィーリエのカードには、動物への強い関心が認められるのだが、そのきっかけとなったのは、ツェツィーリエがダッハウで多くの動物と暮らしていた体験であった⁹⁾。新年のカードにおける動物の描写は、ツェツィーリエにとって身近な生活の延長の上であり、彼女の動物好きの一面を垣間見せている。

新年のカードに登場する人物には、子供と女性が多い。すでに紹介したように、動物とともに幼子が描かれる例が多く認められるが、子供が単独で登場する場合もある。1901年には、野ばらに囲まれた少女が描かれているが（図13）、年齢から推測すると、おそらくそのモデルは1889年生まれの子供ツェツィーリエの1人娘ゾマデヴィであろう。娘の姿に新年の希望を託した作品である。女性が登場する例には、前述した1909年のカードがあるが（図12）、女性にはおそらくツェツィーリエ自身の姿が重ねられている。

帆船を描くことで、新しい年を表現したカードもある。たとえば1914年のカードと、1933年のカードがそれに該当し、前者では1914と帆に書かれた船の到着を慶ぶ群衆が描かれている（図1）。後者のカードには船とともに、中世の英雄ローラントのように槍を持つ騎士が手前に大きく描かれている（図14）¹⁰⁾。両カードに登場する群衆は、伝統的な衣服を身に付けており、歴史上の一場面であるかのように演出されている。

ツェツィーリエの新年カードでは、音楽に関する表現も注目される。すでに見た鳥や昆虫たちのオーケストラのほか（図9、10）、1914年や1921年のカードではヴァイオリンを奏でる人物が（図1、8）、1925年には、ヴァイオリンに加えてトランペットを演奏する数名の女性が描かれている（図15）。

カードのなかで他とは異なる表現を見せるのが、1939年の新年のカードである（図16）。このカードには風景が描かれており、前景の丘の上に一本のモミの木が立ち、下方の谷には河が流れ、その手前には中世の塔門が、橋の向こう岸の丘の上には中世の城塞が認められる。他のカードにはあまり見られない純然たる風景画だが、じつはツェツィーリエの作品には、これと良く似た風景画が一例存在する。ゲーリックによって買い上げられた《ナブ河峡谷》である（図17）。この作品は1938年に「大ドイツ美術展」に追加出陳されているので、1939年の新年のカードは、この作品を意識して描かれたのであろう。

2. オスカーとツェツィーリエの作品の相違

新年のカードのなかには、オスカーによる作品も含まれている。既述したように、2人の作風が類似することは知られているが、ここでは、ツェツィーリエの作品の特徴を明らかにするために、オスカーとの比較においてツェツィーリエの作品を確認する。

まずオスカーの作品と確定している1913年のカードを見ると(図18)¹¹⁾、そこには、前景の建物の基壇の上に腰かけて、円柱に寄り掛かりながらヴァイオリンを奏でる若者に、裸の幼子が十字架のついた地球とおぼしき球体を渡そうと歩み寄っている場面が認められる。若者は近世風の衣装を身に着けており、背景にもルネサンス風の中庭が広がっている。ここに描かれているのは歴史の一コマを借りた光景なのである。十字架のついた地球はおそらく帝国宝珠であり、キリストの受難の表現、つまり、幼子キリストが帝国宝珠を持つ表現からの引用と理解できる¹²⁾。

音楽を奏でる演奏者と幼子を描いた作例は、1921年のツェツィーリエの作品にも見られる(図8)。木陰にたたずむ幼子が樹の上でヴァイオリンを奏でる女性に眼を向け、演奏に聴き入っている場面である。幼子の傍らで、臬と思われる2羽の鳥が幼子を見守っている。おそらく2羽の鳥はオスカーとツェツィーリエであり、幼子は新年を象徴しているであろう。この作品とオスカーの作例と比較してみると、両者の間に2つの違いが指摘できる。ひとつは、子供の表現の違いである。オスカーの場合には、幼子は副次的な立場に置かれており、図の中心人物は若者であるが、ツェツィーリエの場合、図の中心人物は幼子であり、樹木に腰掛けた女性は、下に寝そべる幼子のためにヴァイオリンを奏でている。幼子はその愛らしい表情から音楽を享受していることがわかる。つまり、ツェツィーリエの場合には、作品の中に母親として眼差しが強く感じられるのである。

オスカーの作品との違いは、他の作品においても確認できる。オスカーの制作とされる1916年のカードは(図19)《戦う天使》とタイトルがつけられており、天使が甲冑をまとい、旗と剣を持つ姿で表されている。右背後の女性と子供とコントラストをなす天使は、たくましい身体を見せている。その一方で子供は硬い表情を示している。コントラストの強さから、力強く劇的な表現に目がとまる。戦いや兵士といった題材は、頻繁にオスカーに認められるものである。

一方のツェツィーリエが天使を描く場合には、たとえば、カードではないが《夢のかたち》の作品では(図20)、強いコントラストを伴うこともなく、豎琴を弾く女性の姿で描かれている¹³⁾。そのために作品からは、オスカーに比べて甘美で幻想的な印象を受ける。

オスカーの作品の特徴を、より明瞭に示していると思われるのが、1900年のオスカーの新年のカードである(図21)。それは、ツェツィーリエと結婚する以前に、オスカーが彼女に送ったものだが、そこには、クルミ割り人形がテーブルの上に仰向けに転がり、そのテーブルの左側にはオスカー自身と思われる男性が立ち、自分の口でクルミを割ろうとしている場面が描かれている。硬いクルミを歯で割ろうとする男性は豊かな表情を見せており、ある面ユーモア

にあふれた作品になっている。またそこに見られる線は力強く、全体にコントラストが強い。このようなユーモラスを伴う作例は、私見ではツェツィーリエの作品のなかに見出せなかった。おそらくオスカーの独自な特徴といえることができるだろう。

このようにオスカーとツェツィーリエの作品は、類似した作風を示すものの、オスカーによる作品では、力強く明確な線の使用とコントラストの強さが認められ、表現においても戦いや歴史、ユーモアといった側面が強調されている。こうした特徴は、ツェツィーリエの作品に確認することはできず、むしろ甘美で幻想的な印象を受ける。また彼女の子供の表現には、母親からの眼差しが色濃く感じられる。

3. 署名のないカードの作品の概要

新年のカードのなかには、署名がなく、ツェツィーリエによるのか、あるいはオスカーなのか、その制作者を確定できない13点の作品がある。これらは、先に指摘した両者の作品の特徴を指標にしても、作品の制作者を同定することができなかった例である。ここでは、それらの作品を紹介することにとどめ、今後の制作者の同定作業のための資料提示とする。

署名のないカードには、日本的な表現を示す例がある。1924年のカードでは(図22)日本的な表現が認められる。そこでは幼子が高波に乗っている場面が描かれており、波に遊ぶ幼子の無邪気な表情は、新年の希望を感じさせるが、高波の表現は、北斎の富嶽三十六景のうち神奈川沖浪の作品を彷彿とさせるものである。この作品はバイエルン州立グラフィックコレクションにも所蔵されており、そこでは署名はないもののツェツィーリエの作品と見なされている。

1923年のカードは、当時の社会状況を表している。1923年の年号を示す大きな数字の上に、人間や巨大な鳥がとまり、鳥の尻から紙幣が排泄されている(図23)。ポツシュやブリュエールを想起させるこの紙幣排泄の描写は¹⁴⁾、第一次世界大戦のドイツを襲った極度のインフレーションによる社会の危機¹⁵⁾を示していると思われる。

人物が中心に据えられる作品として1905年のカードがある。ヴァイオリンを奏でる少女と天使とおぼしき少女とが描かれている(図24)。音楽と女性を関連づけることは、ツェツィーリエのほかの作品にも見られるが、しかしそれ以外にツェツィーリエと確定できる要因は認められない。同様に女性が登場するのは、1910年のカードで(図25)、遠くの風景を見つめる女性の後ろ姿が描かれている。男性が注目される例もあり、1928年のカードでは、鐘の鳴るなかで机で執筆する男性が表されている(図26)。宗教上の人物をとりあげたのが、1926年のカードである。そこでは東方博士と幼子が描かれているが(図27)、いずれも個々人の性格を暗示する個性的な笑顔を示している。

風景を題材にしたのが1911年のカードである。そこでは木々の間から山の見える構図がとられており(図28)、星空の光景から幻想的な印象を与えている。1934年のカードは、その安定した明確で力強い線の利用、および描かれたモチーフにおいてデューラーとの類似が想起

される (図29)。

カードのなかには、オリエンタルなモチーフを用いた作品もある。1932年のカードは、エジプトのスフィンクスを描いたもので、足下には群像が描かれている (図30)。

また、文字を使ったデザイン的な作例である1938年のカードでは (図31)、「Viel Glück (幸多きことを)」の文字の背景に景色と人間や動物が描き込まれている。

動物を描いた例では、1904年のカードがあげられる (図32)。背景にミュンヘンの町を象徴するフラウエン教会の塔が見え、前景に2羽の鶏が大きく描かれている。ツェツィーリエは動物好きで、多くの動物を積極的にモチーフにしていたが、しかしそれだけでこの作品の制作者をツェツィーリエとすることは難しい。なぜならばオスカーも、たとえば1903年の作品のように鶏を描いているからである。

いずれにしてもこれらの作例をめぐっては、今後制作者の同定が試みられなければならないだろう。

おわりに

本稿では、ツェツィーリエの作品の中でもまとまって残されている版画作品に着目して、特に彼女の作品の特徴を把握するために、新年のカードをとりあげて、その作風の特徴を考察してきた。それによって、まず彼女が好んだモチーフが動物、女性と幼子であり、場合によって動物を擬人化していたり、また女性と幼子を描きながら、そこに女性に楽器を奏でさせるなど、音楽への関心も読みとることができた。さらに、従来、夫オスカーの作風の類似が指摘されてきているが、両者の作品の比較からは、オスカーの作品では力強く明朗な線とコントラストの強さが見られ、表現においても戦いや歴史、ユーモアといった側面が強調されていたのに対して、ツェツィーリエの作品では、甘美で幻想的な雰囲気が出され、子供の表現には母親の眼差しが認められた。しかしながら、二人の作風には類似する点も多くあり、署名のない13点の新年のカードについては、作者を同定する作業が今後の課題として残された。

ツェツィーリエの作品に関して、遺族エルヴィン・アルノルト博士および故マルレーヌ・アーノルト夫人をはじめ、エアランゲン市立図書館、ペーター・シュトラウ氏、ホルスト・ヘレス氏には1週間にわたる作品調査を快諾いただいた。心より感謝申し上げます。

図版はすべて筆者撮影による。

- 1) ツェツィーリエの作品には、油彩画、テンペラ画、水彩画があるが、それらについては、作品リストを作成して以下にまとめている。拙稿「ドイツ近代の女流画家ツェツィーリエ・グラーフ・ブファフの作品リスト -油彩・水彩・テンペラの作品-」『別府大学紀要』第48号、2007年。また脱稿後の2007年2月時点で新たに入手した油彩・水彩、版画作品のデータは、本論の末尾に追加分として掲載。いずれにしてもツェツィーリエの作品はこれまで数点しか知られておらず、さらに美術市場に作品が流出しているため、全作品を把握するのは困難な状況になっている。上記の拙稿および本論で掲示する作品リストは初めての試みである。
- 2) ただし、1895年、1896年、1897年、1898年、1901年、1902年、1906年、1907年、1908年、1915年、1918年の11年分がいまのところ所在の確認ができていない。1901年のカードに関しては、題名と署名のデータを文献 (Michael Berolzheimer: *Oscar und Cäcilie Graf, München 1903*, S.39) より確認がとれたために、表1に加えているが、その現存については、論者の調べで判明しなかった。
- 3) なお、今回の考察対象となるカードはすべて新年の挨拶として制作されたものだが、遺族の手元に年代が重なるものの、1枚だけツェツィーリエの制作によるクリスマスカードが認められた。本論リストには書きだしていないが、ツェツィーリエの作品の傾向を知るうえで、参考になる作品である。
- 4) たとえば、1916年のカードは、署名がないものの、雑誌『美術』にオスカーの作品として紹介されたものである (Richard Braungart: *Künstlerische Neujahrs-Wünsche*, in: *Die Kunst*, Band 32, München 1915, S.129,131f.)。
- 5) Richard Braungart=註4, a.a.O., S.129-132.
- 6) 帆船が出港するのかわ着港するのかわは、船の向きから判断している。つまり作品からは碇が見えず、船の先端に装飾が付いているために、船の先端は船首で、帆船の着港と理解した。なお雑誌『美術』には夫オスカーの作品、すなわち騎士と子供の描かれた銅版の作品も掲載された (Richard Braungart=註4, a.a.O., 1915, S.129,131f.)
- 7) Richard Braungart: *Oskar und Cäcilie Graf*, in: *Die Kunst* Band31. 1916, S.177.
- 8) 動物を好む傾向には東洋美術の影響が指摘されている (Richard Braungart=註7, a.a.O., 1916, S.177.)。蛙などの動物の擬人化では、日本の鳥獣戯画を想起させる。ツェツィーリエの飼っていた家畜のなかにはアリクイが含まれており (Horst Heres: *Dachauer Gemäldgalerie, Dachau 1985*, S.51.)、ベルロツハイマーの文献のなかで、そのアリクイの名は「オニ」と記述されている (Michael Berolzheimer=註2, a.a.O., S.41.)。
- 9) Horst Heres=註8, a.a.O., S.51.
- 10) ローラントはカール大王伝説のなかの英雄で、北ドイツの諸都市の広場に司法権の標徴として建てられている彫像のこと (相良守峯編『独和辞典』博友社、1963年、1213頁)。
- 11) Richard Braungart=註4, a.a.O., S.134.
- 12) *Leidenswergzeuge*として説明されている。以下を参照。Hannelore Sachs u.a. : *Erklärendes*

Wörterbuch zur christlichen Kunst, Hanau Ohne Erscheinungsdatum, S.237ff.なおこの作品は現在アルノルトが所蔵している。

- 13) ほかにレーンバハ・ハウス所蔵の《低木の前の天使の音楽会》において、天使は少女で描かれ、オスカーのような力強いそれとは異なっている。
- 14) たとえばボッシュの《地上の楽園》の三連祭壇画の右翼パネルに描かれた「音楽地獄」に登場する(たとえば以下を参照。ハインリヒ・ゲルツ著『ヒエロニムス・ボッシュ』パルコ出版、1995年)。
- 15) 成瀬治・山田欣吾・木村靖二編『世界歴史大系 ドイツ史3 1890～現在』山川出版社、1997年、146 - 149頁。

表1 新年のカードのリスト

カードの年代	主なモチーフ (補足)	ツェツィーリエのサインの有無	制作者
1894	弦楽器を演奏する少年、てんとう虫 (題名: 草原の演奏会)	有	C
1899	少女 (娘)	有	C
1900	12羽の鳩	有	C
1901	題名: アダージョ	有#	C
1902	現存不明		
1903	アリクイ (オニの名前を持つ)	有	C
1904	ミュンヘンの遠景、2羽の鶏	なし	不明
1905	音楽を奏でる2人の少女	なし	不明
1906	現存不明		
1907	現存不明		
1908	現存不明		
1909	後ろ向きの女性、雁行	有	C
1910	樹木、後ろ向きの女性、河の流れる光景	なし	不明
1911	樹木の上に湖と山脈	なし	不明
1913	弦楽器を演奏する中世の衣裳の若者、十字架のついた地球を持つ幼子	なし	O
1914	帆船、それを出迎える人々	なし	C
1915	現存不明		
1916	鎧を身にまとった天使 (題名: 闘う天使)	なし	O
1917	兵士	なし	O
1918	現存不明		
1919	2羽の鷺、幼子	有	C
1920	山脈の山の谷を移動する人々、悪霊	なし	O
1921	樹木の上でヴァイオリンを奏でる女性、泉、幼子	有	C
1922	松の木の巣のなかに座る幼子、冠かいつぶり	有	C
1923	1923の文字、人物、尻から紙幣を吐き出す大きな鳥	なし	不明
1924	高波に乗る幼子	なし	不明
1925	天上で音楽を奏でる女性たち	有	C
1926	東方三博士と幼子	なし	不明
1927	蛙、くちばしの長い鳥、昆虫	なし	C
1928	書き物をする男性、その背後の鐘	なし	不明
1929	2羽のペンギン	有	C
1930	晚餐のテーブル、2隻の帆船、鐘、ヴァイオリン	なし	不明
1931	黒と白のからす、卵のなかから生まれた幼子	なし	C
1932	スフィンクス、群衆	なし	不明
1933	聖ゲオルギウス、帆船	有	C
1934	峡谷、山の上の若葉が芽生えた樹木	なし	不明
1935	蛙、昆虫、鳥	なし	C
1936	1羽の雄鳥	なし	O
1937	リス	有	C
1938	Viel Glück (幸多きことを)	なし	不明
1939	峡谷、山上の松の木	なし	C

註: 制作者: C=ツェツィーリエ O=オスカー #=作品が現存しない場合

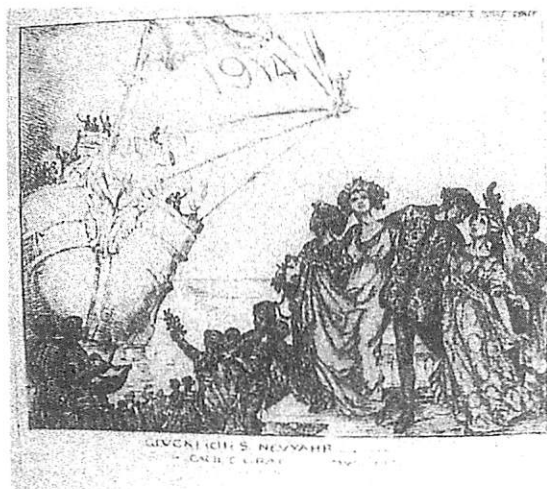


图 1 《1914年新年カード》



图 2 《1919年新年カード》

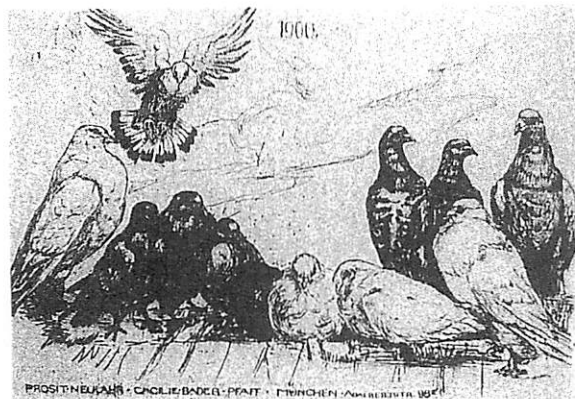


图 3 《1900年新年カード》



图 5 《1903年新年カード》



图 4 《1937年新年カード》



图 6 《1922年新年カード》

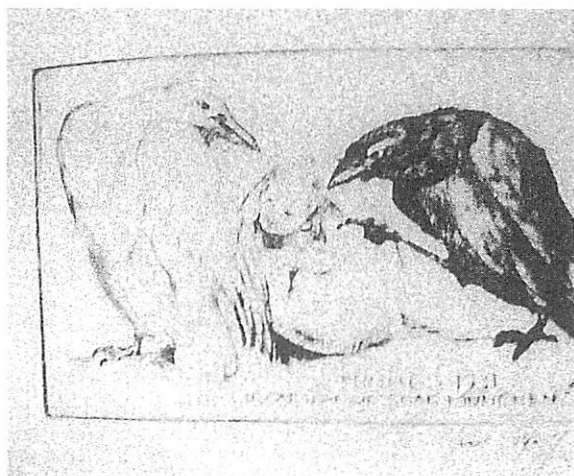


图 7 《1931年新年カード》



图 8 《1921年新年カード》



图 9 《1927年新年カード》



图 10 《1935年新年カード》

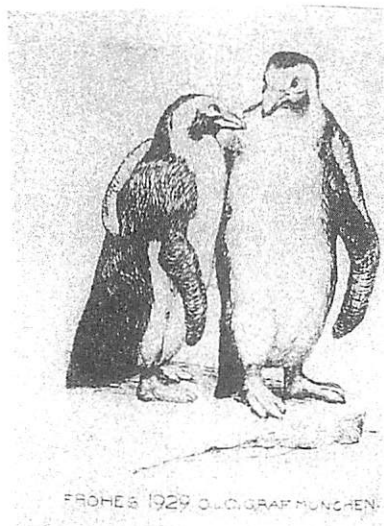


图 11 《1929年新年カード》



图 12 《1909年新年カード》



图 13 《1901年新年カード》



图 15 《1925年新年カード》



图 14 《1933年新年カード》



図16 《1939年新年カード》



図17 《ナブ河峡谷》テンペラ、1938以降



図18 オスカー 《1913年新年カード》



図19 オスカー 《1916年新年カード》



図20 《夢のかたち》制作年不明



図21 オスカー 《1900年新年カード》



図22 C or O 《1924年新年カード》

註釈：ツェツィーリエかオスカーのどちらによる
制作かが判断できない場合はC or Oと表記



図23 C or O 《1923年新年カード》



図24 C or O
《1905年新年カード》



図25 C or O
《1910年新年カード》



図26 C or O 《1928年新年カード》



図27 C or O 《1926年新年カード》



FROHES 1911 WURDE VON O. C. GRAF

图28 C or O 《1911年新年カード》



图29 C or O 《1934年新年カード》

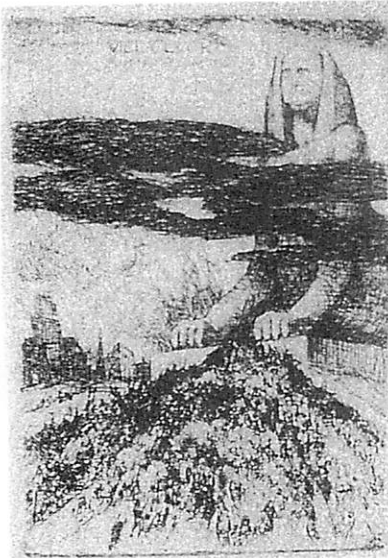


图30 C or O 《1932年新年カード》



图31 C or O 《1938年新年カード》



图32 C or O 《1904年新年カード》

略記 Abkürzung

II. Frühjahr-Elite-A. mai 1908= II. Frühjahr-Ausstellung. Prof. Gustav Eberlein, Cäcilie und Oscar Graf, Alexander

K. Muenchen 1932=Kunstaussstellung Muenchen im deutschen Museum am 01. Juni.-Anfang Okt. 1932

Staatliche K. Muenchen 1933=Staatliche Kunstaussstellung Muenchen im 1933

Grosser Benliner A. 1907=Grosser Berliner Ausstellung im 1907

St. Graph. Smlg=Staatliche Graphische Sammlung

記号説明

◎=ツェツィーリエの制作として認定できた作品

○=ツェツィーリエの制作として推定できた作品

*=筆者による推定

作品名/Name	制作年/Jahr 署名/Unterschrift	大きさ/Größe		所蔵先/Aufbewahrung
		技法/Technik	展覧会歴/Ausstellungen	
◎ エジプト逃避の休息* Ruhe auf der Flucht	1883* C.	23 X 16.3cm	エルヴィン・アーノルト博士 Dr. Erwin Arnold	K. Muenchen 1932
○ 花とかえる Blumen und Frosch	1890頃 um 1890 C.P.	不明 unklar	エルヴィン・アルノルト博士 Dr. Erwin Arnold	不明 unklar
○ 1894年新年のカード、草原のコンサート Wiesenkonzert	Neujahreskarte für 1894, 1893 無 ohne Bezeichnung	9.6 X 15.2cm	エルヴィン・アルノルト博士 Dr. Erwin Arnold	不明 unklar
◎ 1899年新年のカード 野ばらのなかの子供 Kind in den Heckenrosen	Neujahreskarte für 1899, Das 1898 Caecilie Bader	13.2 X 8.7cm	エルヴィン・アルノルト博士 Dr. Erwin Arnold	不明 unklar
◎ 預言者 Prophet B あるいはモーゼ Moses	1899 C. Graf-Pfaff	49.5 X 59.8cm	レーンバハ・ハウス ミュンヘン Lenbachhaus München	Grosser Berliner A. 1907
◎ 1900年新年のカード、鳩 Neujahreskarte für 1900, 12 Tauben	1899 Cäcilie Bader-Pfaff	11.2 X 16.7cm	エルヴィン・アルノルト博士 Dr. Erwin Arnold	不明 unklar
◎ ミュンヘン絵はがき6枚シリーズ、1 マリーエン広場 Ansichten aus München 1 Marienplatz	6 Postkarten mit 1899 C.PFAFF	13.2 X 8.6cm	エルヴィン・アルノルト博士 Dr. Erwin Arnold	不明 unklar

作品名/Name	制作年/Jahr	大きさ/Größe	所蔵先/Aufbewahrung
	署名/Unterschrift	技法/Technik	展覧会歴/Ausstellungen
◎ ミュンヘンの絵はがき6枚シリーズ、 2 ベーター教会の塔 6 Postkarten mit Ansichten aus München II Petersturm	1899 C P	13.5 X 7.7cm エッチング Radierung	エルヴィン・アルノルト博士 Dr. Erwin Arnold 不明 unklar
ミュンヘンの絵はがき6枚シリーズ 3 ニュンヘンブルク城 6 Postkarten mit Ansichten aus München III Nymphenburg	1899 不明 unklar	8.2 X 13cm エッチング Radierung	不明 unklar 不明 unklar
ミュンヘンの絵はがき6枚シリーズ 4 ミハエル教会 6 Postkarten mit Ansichten aus München IV Michaelskirche	1899 不明 unklar	12.1cm X 7.7cm エッチング Radierung	不明 unklar 不明 unklar
ミュンヘンの絵はがき6枚シリーズ、 5 王宮庭園で 6 Postkarten mit Ansichten aus München V Im Hofgarten	1899 不明 unklar	8.5cm X 12.6cm エッチング Radierung	不明 unklar 不明 unklar
ミュンヘンの絵はがき6枚シリーズ、 6 宮殿と元帥広間 6 Postkarten mit Ansichten aus München VI Residenz mit Feldhermhalle	1899 不明 unklar	13.5cm X 8cm エッチング Radierung	不明 unklar 不明 unklar
○ からす エドガー・アラン・ポーの詩「大からす」より Der Rabe(Nach dem Gedichte "the Raven" von Edgar A. Pew)	1900 無 ohne Bezeichnung	21.6cm X 15.4cm エッチング Radierung	エルヴィン・アルノルト博士 Dr. Erwin Arnold 不明 unklar
1901年新年のカード、アダージョ Neujahrskarte für 1901, Adagio	1900 C. Bader-Pfaff	不明 unklar エッチング Radierung	不明 unklar 不明 unklar
夏の夜 Sommernacht	1900 不明 unklar	51.3cm X 19.6cm エッチング Radierung	不明 (1903年には本人が所蔵) unklar 不明 unklar
2人は友達 Zwei Freunde	1900 不明 unklar	35.6cm X 52.3cm エッチング Radierung	不明 (1903年には本人が所蔵) unklar 不明 unklar
◎ ハイデルベルク城の中庭* Schlosshof am Heiderberg	1901 C. Graf-Pfaff	外枠: 54cm x 34.5cm エッチング Radierung*	エルヴィン・アルノルト博士 Dr. Erwin Arnold 不明 unklar
◎ 市場の日 Der Marktplatz am Salzburg*	1901 C. Graf-Pfaff	36cm X 23cm エッチング Radierung*	エルヴィン・アルノルト博士 Dr. Erwin Arnold II. Frühjahr-Elite-A. Mai 1908

作品名/Name	制作年/Jahr 署名/Unterschrift	大きさ/Größe 技法/Technik	所蔵先/Aufbewahrung 展覧会歴/Ausstellungen
○ ポストカード ギルツブルク「モーツァルテウム」音楽祭 Musikfest des "Mozarteum" Salzburg 5.-9. August. 1901*	1901* 無 ohne Bezeichnung	8.3cm X 13.6cm エッチング Radierung	エルヴィン・アルノルト博士 Dr. Erwin Arnold 不明 unklar
市場の日 Markttag	1901 不明 unklar	13.4cm X 7cm エッチング Radierung	不明 (1903年には本人が所蔵) unklar 不明 unklar
吟遊詩人 Der Spielmann	1901 不明 unklar	14cm X 8.9cm エッチング Radierung	不明 (1903年には本人が所蔵) unklar II. Frühjahr-Elite-A. Mai 1908
◎ 新年のカード 1903 オニ Neujahrskarte für 1903, Der Oni, Ameisenfresser	1902 無 ohne Bezeichnung	8.2cm X 8.4cm エッチング Radierung	エルヴィン・アルノルト博士 Dr. Erwin Arnold 不明 unklar
◎ 中央山脈の景色 Landschaft der Zentralberge	1902 C. G-Pfaff	14.6cm X 17.5cm エッチング Radierung	1) ベーター・シュタドラー/ダッハウ Peter Stadler 不明 unklar
《ギルツブルクのピクチャレスクなもの》絵はがきシリーズ、古都より Malerisches aus Salzburg XVII Aus der Altstadt	1899-1902 不明 unklar	12.7cm X 6.1cm エッチング Radierung	不明 unklar 不明 unklar
古い柳の枝の習作 Die alte Weide Studie	1902 不明 unklar	19.2cm X 11.2cm エッチング Radierung	不明 (1903年には本人が所蔵) unklar 不明 unklar
◎ ランズフート Landshut	1903 C. Graf-Pfaff	外枠: 32cm X 23cm、 エッチング Radierung	図 エルヴィン・アルノルト博士 Dr. Erwin Arnold 不明 unklar
◎ 新しい洋服で Im neuen Kleidchen	1903 C. Graf-Pfaff	17.3cm X 10 cm エッチング Radierung	エルヴィン・アルノルト博士 Dr. Erwin Arnold 不明 unklar
女性と鳩 Die Frau und Taube	1903 不明 unklar	14.8cm X 10cm エッチング Radierung	不明(1903年には本人所蔵) unklar 不明 unklar
傭兵 Landsknecht	1903 不明 unklar	15.2cm X 10.2cm エッチング Radierung	不明 (1903年には本人が所蔵) unklar 不明 unklar

作品名/Name	制作年/Jahr 署名/Unterschrift	大きさ/Größe 技法/Technik	所蔵先/Aufbewahrung 展覧会歴/Ausstellungen
蔵巻票 メリッタ B 夫人 Vignette fuer Frau Melitta B.	1903 無 ohne Bezeichnung	17.8cm X 4.4cm エッチング Radierung	当時は、B博士 damals Dr. P. 不明 unklar
《ザルツブルクのピクチュアレスクなもの》絵はがきシリーズ、馬の水遊び場 Malerisches aus Salzburg XVII Die Pferdeschwemme	1903以前 vor 1909 不明 unklar	24.1cm X 13.7cm エッチング Radierung	不明 unklar II. Frühjahr-Elite-A. Mai 1908
女性の頭部の習作 Weiblicher Studienkopf nach rechts	1903 不明 unklar	15.4cm X 10.4cm エッチング Radierung	不明 (1903年には本人が所蔵) unklar 不明 unklar
ジプシーの荷車 Der Zigeunerwagen	1903 不明 unklar	14.3cm X 17.1cm エッチング Radierung	不明 (1903年には本人が所蔵) unklar 不明 unklar
◎ 柳 Weiden	1905 C. Graf-Pfaff	20cm X 12cm エッチング Radierung	レーンバハ&アルノルトLenbachhaus München Dr. Erwin Arnold 不明 unklar
◎ 新年のカード 後ろ向きの女性* 1909* Neujahrskarte für 1909, Die sich umdrehende Frau	1908 Cäcilie Graf Pfaff	7cm X 14.7cm エッチング Radierung	エルヴィン・アルノルト博士 Dr. Erwin Arnold 不明 unklar
◎ 森の小川で Am Waldbach	1908以前 vor 1909 C Graf-Pfaff	24cm X 17.8cm エッチングRadierung&ア	エルヴィン・アルノルト博士 Dr. Erwin Arnold II. Frühjahr-Elite-A. Mai 1908
アダージョII Adagio II	1908以前 vor 1909 不明 unklar	不明 unklar エッチング Radierung	不明 unklar II. Frühjahr-Elite-A. Mai 1908
月の夜 Mondnacht	1908 以前 vor 1909 不明 unklar	不明 unklar エッチング Radierung	不明 unklar II. Frühjahr-Elite-A. Mai 1908
ネボ山のモーゼ Moses auf dem Berge Nebo	1908以前 不明 unklar	不明 unklar エッチング Radierung	不明 unklar II. Frühjahr-Elite-A. Mai 1908
古い牧草地 Die alte Wiese	1908以前 vor 1909 不明 unklar	不明 unklar エッチング Radierung	不明 unklar II. Frühjahr-Elite-A. Mai 1908

作品名/Name	制作年/Jahr 署名/Unterschrift	大きさ/Größe 技法/Technik	所蔵先/Aufbewahrung 展覧会歴/Ausstellungen
◎ 盲目の乞食 Blinder Bettler	1912 C. Graf-Pfaff	28.4 cm X 21.8cm エッチング Radierung	レーンバハ&アルノルト Lenbachhaus München Dr. Erwin Arnold 不明 unklar
◎ 月明かりのヴァイオリニスト Geiger im Mondschein あるいは月明かりのラ ンズベルク Landsberg im Mondschein	1912 C. Graf-Pfaff	53cm X 36cm エッチング Radierung & ア	レーンバハ・ハウス ミュンヘン Lenbachhaus München 不明 unklar
◎ 1914年新年のカード、帆船と群衆* Neujahreskarte für 1914, Das Segelschiff und die Masse	1913 Cäcilie Graf Pfaff	エッチング Radierung	エルヴィン・アルノルト博士 Dr. Erwin Arnold 不明 unklar
◎ アッシジの聖フランチェスコ HI Franz von Assisi	1902-1913頃* C. Graf-Pfaff	20.2cm X 26cm エッチング Radierung	ホルスト・ヘレス博士 Dr. Horst Heres 不明 unklar
◎ 田園風景 ダッハウ* Dachau Landschaft	1903-1914* Cäcilie Graf Pfaff	不明 unklar エッチング Radierung	エルヴィン・アルノルト博士 Dr. Erwin Arnold 不明 unklar
◎ 鷲の巣 Der Nest von 2 Adler	1914* C. Graf-Pfaff	外枠: 37.6cm X 26.2cm エッチング* Radierung	エルヴィン・アルノルト博士 Dr. Erwin Arnold 不明 unklar
○ 1916年新年のカード 梅に鶯* japanische Nachtigall	1915 無 ohne Bezeichnung	10cm X 15.6cm エッチング* Radierung	エルヴィン・アルノルト博士 Dr. Erwin Arnold 不明 unklar
◎ ローマの遺跡の残るカンパーニャ地方 In der römischen Campagna	1916以前 vor 1916 C. Graf-Pfaff	34.8cm X 13.7cm エッチング Radierung	エルヴィン・アルノルト博士 Dr. Erwin Arnold 不明 unklar
◎ エトルリア地方の小都市 Etruskisches Städtchen	1916以前 vor 1916 C. Graf-Pfaff	17cm X 9.8cm エッチング Radierung	エルヴィン・アルノルト博士 Dr. Erwin Arnold 不明 unklar
◎ 蕨巻葉 テオドール・ブリューニングス Exlibris Theodor Bruenings	1916以前 vor 1916 C. Graf-Pfaff	10cm X 6.8 cm エッチング Radierung & アクアティント Aquatinta	ホルスト・ヘレス博士 Dr. Horst Heres 不明 unklar
◎ ヴェネツィア ため息橋 Venedig-Seufzesbrücke	1916頃 um 1916 C. Graf-Pfaff	21.5cm X 15.1cm エッチング Radierung	ホルスト・ヘレス博士 Dr. Horst Heres 不明 unklar

作品名/Name	制作年/Jahr	大きさ/Größe	所蔵先/Aufbewahrung
	署名/Unterschrift	技法/Technik	展覧会歴/Ausstellungen
◎ 蔵巻票 メータ・プファフ Exlibris Meta-Pfaff	1916以前 vor 1916	不明 unklar	不明 unklar
	無 ohne Bezeichnung	エッチング Radierung	不明 unklar
◎ ヴェネツィアの橋 Venezianische Brücke	1916以前 vor 1916	不明 unklar	不明 unklar
	不明 unklar	エッチング Radierung	不明 unklar
◎ ヴェネツィア Venedig	1916以前 vor 1916	14.6cm X 24.8cm	エルヴィン・シュタドラー Erwin Stadler
	C. Graf-Pfaff	エッチング Radierung	不明 unklar
◎ 1917年クリスマスカード トゥルネー* Weihnachtenkarte für 1917, Tournai	1917	13cm X 21.3cm	エルヴィン・アルノルト博士 Dr. Erwin Arnold
	Cäcilie Graf Pfaff	エッチング Radierung	不明 unklar
◎ カード、ギュスリンク・ミュンスターへの謝辞 Bedankung zu Univ. Münster von Guessling	1918	25.8cm X 28.4cm	エルヴィン・アルノルト博士 Dr. Erwin Arnold
	C.Graf-Pfaff*	エッチング* Radierung	不明 unklar
◎ 1919年新年のカード* Neujahrskarte für 1919, 2 Adler und das Baby	1918	13cm X 21.3cm	エルヴィン・アルノルト博士 Dr. Erwin Arnold
	C Graf-Pfaff	エッチング Radierung	不明 unklar
◎ トゥルネー* Tournai	1914-1918	25.8cm X 28.4cm	エルヴィン・アルノルト博士 Dr. Erwin Arnold
	無 ohne Bezeichnung	エッチング* Radierung	不明 unklar
◎ 1921年新年のカード ヴァイオリンを奏でる女性と鳥と幼子* Neujahrskarte für 1921, Die Geigerin, die Eule und das Baby	1920	13cm X 21.3cm	エルヴィン・アルノルト博士 Dr. Erwin Arnold
	Cäclie Graf-Pfaff	エッチング Radierung	不明 unklar
◎ 森のメルヘン Waldmärchen	1921	26.5cm X 25.1cm	レーンバハ・ハウス ミュンヘン Lenbachhaus München
	Cäcilie Graf-Pfaff 21	エッチング Radierung	不明 unklar
◎ バンベルクのマリーエン教会 Marienkirche Banberg	1921	29cm X 22 cm	エルヴィン・アルノルト博士 Dr. Erwin Arnold
	C. Graf-Pfaff	エッチング Radierung*	不明 unklar
◎ 1922年新年のカード、冠かいつぶりと子供* Kind und Haubentaucher	1921	13.6cm X 7.6 cm	ホルスト・ヘレス博士 Dr. Horst Heres
	C. Graf-Pfaff	エッチング Radierung	不明 unklar

作品名/Name	制作年/Jahr 署名/Unterschrift	大きさ/Größe 技法/Technik	所蔵先/Aufbewahrung 展覧会歴/Ausstellungen
○ 1923年新年のカード 文字1923と鳥と群衆* Neujahrskarte für 1923, Die Zahl 1923, Vögeln und die Masse	1922 無 ohne Bezeichnung	13cm X 21.3cm エッチング Radierung	エルヴィン・アルノルト博士 Dr. Erwin Arnold 不明 unklar
○ 1924年新年のカード 高波と幼子* Neujahrskarte für 1924, Die hohe Welle und das Baby	1923 無 ohne Bezeichnung	13cm X 21.3cm エッチング Radierung	エルヴィン・アルノルト博士 Dr. Erwin Arnold 不明 unklar
◎ ネットリンゲンNördlingen あるいはネットリンゲンの詩 Ein Lied auf Nördlingen	1924以前 vor 1924 C. Graf-Pfaff	20.2cm X 25.9cm エッチング Radierung	レーンバハ&アルノルトLenbachhaus München Dr. Erwin Arnold 不明 unklar
◎ 1925年新年のカード、トランペットを奏でる女性たちと二羽の鳩* Neujahrskarte für 1925, Die Trompete spielende Frauen und 2 Tauben	1924 C Graf-Pfaff	13cm X 21.3cm エッチング Radierung	エルヴィン・アルノルト博士 Dr. Erwin Arnold 不明 unklar
◎ バルガー門 Bergertor	1924以前 vor 1924 無 ohne Bezeichnung	不明 unklar エッチング Radierung	不明 unklar 不明 unklar
◎ レブシンガー門 Löpsinger Tor	1924以前 vor 1924 無 ohne Bezeichnung	不明 unklar エッチング Radierung	不明 unklar 不明 unklar
◎ 市庁舎、屋根のついた階段 Rathaus, gedeckte Treppe	1924以前 vor 1924 無 ohne Bezeichnung	不明 unklar エッチング Radierung	不明 unklar 不明 unklar
◎小鳥に脱教する聖フランチェスコ Vogelpredigt	1926 Cacilie Graf-Pfaff	40cm X 28cm エッチング Radierung	エアランゲン市立古文書館 Stadtarchiv Erlangen 不明 unklar
◎ 1927年新年のカード、音楽を奏でるかえるや鳥や昆虫たち* Neujahrskarte für 1927, Musikspielende Frosch, Vogel und Insekten	1926 C Graf-Pfaff	13cm X 21.3cm エッチング Radierung	エルヴィン・アルノルト博士Dr. Erwin Arnold 不明 unklar
◎ 天使の音楽会 Engels-Konzert	1927以前 vor 1927 C. Graf-Pfaff	29.5cm X 34.3cm エッチング Radierung	レーンバハ・ハウス ミュンヒェン Lenbachhaus München 不明 unklar
◎ ボンバイ 古代の住居跡 Pompei Ueberreste eines alten antiken Wohnhauses	1927以前 vor 1927 C. Graf-Pfaff	19.07cm X 20.1cm エッチング Radierung	レーンバハ・ハウス ミュンヒェン Lenbachhaus München 不明 unklar

作品名/Name	制作年/Jahr	大きさ/Größe	所蔵先/Aufbewahrung
	署名/Unterschrift	技法/Technik	展覧会場/Ausstellungen
① レーゲンスブルク大聖堂 Regensburger Dom	1927以前 vor 1927 C. Graf-Pfaff	28.5cm X 25.5cm エッチング Radierung	レーンパハ・ハウス ミュンヘン Lenbachhaus München 不明 unklar
① 1929年新年のカード、2羽のペンギン* Neujahrskarte für 1929, 2 Pinguine	1928 C Graf-Pfaff	13cm X 21.3cm エッチング Radierung	エルヴィン・アルノルト博士Dr. Erwin Arnold 不明 unklar
① 1931年新年のカード、2羽の鳥と卵から孵化した幼子 Neujahrskarte für 1931, 2 Raben und das Baby aus Ei	1930 C Graf-Pfaff	21.3cm X 13cm エッチング Radierung	エルヴィン・アルノルト博士Dr. Erwin Arnold 不明 unklar
① 1933年新年のカード、帆船と騎士* Neujahrskarte für 1933, Das Segelschiff und der Ritter	1932 C Graf-Pfaff	13cm X 21.3cm エッチング Radierung	エルヴィン・アルノルト博士Dr. Erwin Arnold 不明 unklar
① フィレンツェ、サンマルコ寺院 S.Marco am Florenz	1932以前 vor 1933 C. Graf-Pfaff	外枠: 27.8cm X 27.5cm エッチング Radierung	エルヴィン・アルノルト博士Dr. Erwin Arnold K. Muenchen 1932
古い松の木 Die alte Pinie	1932以前 vor 1933 不明 unklar	不明 unklar エッチング Radierung	不明 unklar K. Muenchen 1932
羊飼いと受胎告知 Verkündigung an die Hirten	1932以前 vor 1933 不明 unklar	不明 unklar エッチング Radierung	不明 unklar K. Muenchen 1932
① 冥界ステュクス河 Darstellung des Flusses des Unerwelt Styz. あるいは夢の橋 Traumbrücke	1933以前 vor 1933 C. Graf-Pfaff	43.5cm X 31cm エッチング Radierung	エアランゲン&アルノルト Stadtarchiv Erlangen Dr. Erwin Arnold 不明 unklar
○ ランズベルク Landsberg	1933以前 vor 1933 無 ohne Bezeichnung	23.8cm X 17.8cm エッチング Radierung*	エルヴィン・アルノルト博士Dr. Erwin Arnold Staatliche K. Muenchen 1933
① 1935年新年のカード、かえると昆虫たちの演奏会* Neujahrskarte für 1935, Konzert von Frosch und den Insekten	1934 C Graf-Pfaff	21.3cm X 13cm エッチング Radierung	エルヴィン・アルノルト博士Dr. Erwin Arnold 不明 unklar
① 若い母 Die Junge Mutter あるいは母の幸福Muttersglück	1936以前 vor 1936 無 ohne Bezeichnung	24cm X 20cm エッチング Radierung	エルヴィン・アルノルト博士Dr. Erwin Arnold Ausstellung des Kunstvereins München

作品名/Name	制作年/Jahr 署名/Unterschrift	大きさ/Größe 技法/Technik	所蔵先/Aufbewahrung 展覧会歴/Ausstellungen
◎ 1937年新年のカード、リス* Neujahrskarte für 1937, Eichhorn	1936 C Graf-Pfaff	13cm X 21.3cm エッチング Radierung	エルヴィン・アルノルト博士Dr. Erwin Arnold 不明 unklar
◎ メールスブルク* Meersburg	1937以前 vor 1937 Caecilie Graf-Pfaff	20cm X 16.3cm エッチング Radierung	エルヴィン・アルノルト博士Dr. Erwin Arnold 不明 unklar
1938年新年のカード 幸多きことを* Neujahrskarte für 1938, Viel Glück	1937 無 ohne Bezeichnung	13cm X 21.3cm エッチング Radierung	エルヴィン・アルノルト博士Dr. Erwin Arnold 不明 unklar
◎ オストマルクの風景 Ostmarklandschaft	1938以前 vor 1938 C. Graf-Pfaff	31.1cm X 23cm エッチング Radierung	レーンバハ・ハウス ミュンヒェンLenbachhaus München 不明 unklar
◎ 1939年新年のカード、風景、Neujahrskarte für 1939, Landschaft	1938 C Graf-Pfaff	13cm X 21.3cm エッチング Radierung	エルヴィン・アルノルト博士Dr. Erwin Arnold 不明 unklar
ダンテ Dante	1939以前 vor 1939 不明 unklar	不明 unklar エッチング Radierung	不明 unklar 不明 unklar
悲哀 Das Mitleid	1939以前 vor 1939 不明 unklar	不明 unklar エッチング Radierung	不明 unklar 不明 unklar
◎ 漁夫の小屋 Fischerhütte	不明 unklar C.Graf-Pfaff	16.3cm X 20.3cm エッチング Radierung	レーンバハ・ハウス ミュンヒェン Lenbachhaus München 不明 unklar
◎ ラグーザ Ragusa	不明 unklar C. Graf-Pfaff	27.8cm X 45cm エッチング Radierung	レーンバハ・ハウス ミュンヒェン Lenbachhaus München 不明 unklar
少女の習作 Studie des Mädchens	不明 unklar 不明 unklar	不明 unklar エッチング Radierung	グッハウ絵画館 Museumsverein Dachau e. V. 不明 unklar
◎ アルベ - ルプ (ダルマチア) Arbe- Rub(Dalmatien)	不明 unklar C.Graf-Pfaff	31.8 cm X 20cm エッチング Radierung	エルヴィン・アルノルト博士Dr. Erwin Arnold 不明 unklar

作品名/Name	制作年/Jahr	大きさ/Größe	所蔵先/Aufbewahrung
	署名/Unterschrift	技法/Technik	展覧会歴/Ausstellungen
○ ライン河ちかくのバハ* Bach bei Rhein	不明 unklar 無 ohne Bezeichnung	19cm X 14cm エッチング Radierung*	エルヴィン・アルノルト博士Dr. Erwin Arnold 不明 unklar
◎ バハラハのヴェルネック礼拝堂* Bachrach hinten der Werneckkapelle	不明 unklar C. Graf-Pfaff	36cm X 48.7cm エッチング Radierung*	エルヴィン・アルノルト博士Dr. Erwin Arnold 不明 unklar
舞踏会の招待状* Einladungskarte für Ball	不明 unklar 不明 unklar	不明 unklar エッチング Radierung	エルヴィン・アルノルト博士Dr. Erwin Arnold 不明 unklar
◎ 一本の樹木のある風景* Landschaft mit dem Baum	不明 unklar C.	16cm X 10.1cm エッチング Radierung	エルヴィン・アルノルト博士Dr. Erwin Arnold 不明 unklar
◎ 城塞と教会のある風景* Landschaft mit dem Burg und der Kirche	不明 unklar CGF	29.6cm X 23cm エッチング Radierung	エルヴィン・アルノルト博士Dr. Erwin Arnold 不明 unklar
○ 蔵書票 ゲオルグ・カスバル Ex Libris Georg Gasparl	不明 unklar Cäcilie Graf-Pfaff	不明 unklar エッチング Radierung	エルヴィン・アルノルト博士Dr. Erwin Arnold 不明 unklar
◎ ダルマチア* Dalmatien	不明 unklar Cäcilie Graf-Pfaff	22cm X 16.8cm エッチング Radierung*	エルヴィン・アルノルト博士Dr. Erwin Arnold 不明 unklar
◎ タンホイザー、壘なるエリーザベト Tannhäuser, Hl. Elisabeth	不明 unklar Cäcilie Graf-Pfaff	45.8cm X 35.8cm エッチング Radierung	エルヴィン・アルノルト博士Dr. Erwin Arnold 不明 unklar
◎ エアランゲンの家* Haus Erlangen	不明 unklar C. Graf-Pfaff	22.2cm X 17.2cm エッチング Radierung*	エルヴィン・アルノルト博士Dr. Erwin Arnold 不明 unklar
◎ 丘の上の二人の女性* zwei Frauen auf dem Hügel	不明 unklar Cäcilie Graf-Pfaff	27.5 cm X 36.7cm アクアティントAquatinta&	エルヴィン・アルノルト博士Dr. Erwin Arnold 不明 unklar
○ 樹木の下羊飼いと羊達* Der Hirt und die Hirten unter dem Baum	不明 unklar 無 ohne Bezeichnung	19.5cm X 26.8cm エッチング Radierung*	エルヴィン・アルノルト博士Dr. Erwin Arnold 不明 unklar

作品名/Name	制作年/Jahr 署名/Unterschrift	大きさ/Größe 技法/Technik	所蔵先/Aufbewahrung 展覧会歴/Ausstellungen
○ 狩り* Jagd	不明 unklar 不明 unklar	13cm X 21.3cm エッチング Radierung	エルヴィン・アルノルト博士Dr. Erwin Arnold 不明 unklar
○ カード、松ぼっくり* Karte Kieferzapfen	不明 unklar 無 ohne Bezeichnung	不明 unklar カラー エッチング	エルヴィン・アルノルト博士Dr. Erwin Arnold 不明 unklar
○ 幼子と鳥達* Das Baby und Vögels	不明 unklar 無 ohne Bezeichnung	不明 unklar エッチング Radierung*	エルヴィン・アルノルト博士Dr. Erwin Arnold 不明 unklar
◎ 聖母マリアと天使たち* HI Maria und Engels	不明 unklar C. Graf-Pfaff	29.5cm X 34.5cm エッチング Radierung*	エルヴィン・アルノルト博士 Dr. Erwin Arnold 不明 unklar
マクシミリアネウム* Maximilianeum	不明 unklar 不明 unklar	不明 unklar エッチング Radierung	エルヴィン・アルノルト博士Dr. Erwin Arnold 不明 unklar
◎メールスブルクのブルクグラベン(ボーデンゼー)* Burggraben in Meersburg(am Bodensee	不明 unklar Cäcilie Graf-Pfaff	外枠: 37.5cm X 57.5 エッチング Radierung	エルヴィン・アルノルト博士Dr. Erwin Arnold 黒漆箱コレクションSt. Graph. Smlk 不明 unklar
◎ ラグーザ* Ragusa	不明 unklar C. Graf-Pfaff	13.4cm X 17.5cm エッチング Radierung*	エルヴィン・アルノルト博士Dr. Erwin Arnold 不明 unklar
◎ レーゲンスブルク大聖堂 Regensburger Dom	不明 unklar C. Graf-Pfaff	外枠: 53.8cm X 37.9 エッチング Radierung*	エルヴィン・アルノルト博士Dr. Erwin Arnold 不明 unklar
◎ 振り向く女性* Ruecksehende Frau	不明 unklar Cäcilie Graf-Pfaff	不明 unklar エッチング Radierung*	エルヴィン・アルノルト博士Dr. Erwin Arnold 不明 unklar
ザルツブルク* Salzburg	不明 unklar 不明 unklar	不明 unklar エッチング Radierung	エルヴィン・アルノルト博士Dr. Erwin Arnold 不明 unklar
○ 2本の樅の木* Zwei Tannenbäume	不明 unklar 無 ohne Bezeichnung	外枠: 37.7cm X 27cm エッチング Radierung*	エルヴィン・アルノルト博士Dr. Erwin Arnold 不明 unklar

作品名/Name	制作年/Jahr 署名/Unterschrift	大きさ/Größe 技法/Technik	所蔵先/Aufbewahrung 展覧会歴/Ausstellungen
◎ 樅の木と老人と熊* Der Tannenbaum mit dem Alte und dem Bär	不明 unklar C. Graf-Pfaff	25cm X 17cm エッチング Radierung*	エルヴィン・アルノルト博士Dr. Erwin Arnold 不明 unklar
◎ 蕨書票 ためき博士 Ex Libris Dr Tanuki	不明 unklar Cäcilie Graf-Pfaff	不明 unklar エッチング Radierung	エルヴィン・アルノルト博士Dr. Erwin Arnold 不明 unklar
◎ 盲目のヴァイオリニスト Der blinde Geiger	不明 unklar 不明 unklar	不明 unklar エッチング Radierung	不明 unklar 不明 unklar
◎ フランチェスコが小島に説教する Franziskus predigt den Voegeln	不明 unklar 無 ohne Bezeichnung	不明 unklar エッチング Radierung	不明 unklar 不明 unklar
◎ 輪になって踊る女性たち* Die kreistanzende Frauen	不明 unklar Cäcilie Graf Pfaff	13cm X 21.3cm エッチング Radierung	不明 unklar 不明 unklar
母と子 Mutter und Kind	不明 unklar 不明 unklar	21cm X 16cm エッチング Radierung	不明 unklar 不明 unklar
《ザルツブルクのピクチャレスクなもの》絵はがきシリーズ、美術館の室内装飾（ロマネスクの礼拝堂）Malerisches aus Salzburg XXII Museums-Interieur (Romanische Kapelle)	不明 unklar 不明 unklar	13.8cm X 10.7cm エッチング Radierung	不明 unklar 不明 unklar
《ザルツブルクのピクチャレスクなもの》絵はがきシリーズ、Malerisches aus Salzburg XVII Aus der Altstadt	不明 unklar 不明 unklar	24.1cm X 13.7cm エッチング Radierung	不明 unklar 不明 unklar
◎ ティル・オイレンシュピールTill Eulenspiel	不明 unklar 不明 unklar	不明 unklar エッチング Radierung	不明 unklar 不明 unklar
◎ 月明かり Mondschein あるいは、月明かりのダッハウ Dachau im Mondschein	1901 C. Graf-Pfaff	26cm X 20cm アクアティントAquatinta	レーンバハ&アルノルトLenbachhaus München Dr. Erwin Arnold Grosser Berliner A. 1907
◎ ダヴィデ David	1901 Cäcilie Graf-Pfaff	44.5cm X 27cm アクアティントAquatinta	ダッハウ&アルノルトMuseumsverein Dachau e.V.Dr. Erwin Arnold II. Frühjahr-Elite-A. Mai 1908

作品名/Name	制作年/Jahr 署名/Unterschrift	大きさ/Größe 技法/Technik	所蔵先/Aufbewahrung 展覧会歴/Ausstellungen
◎ ソマデヴィ (娘) * Somadevi Ihre Tochter	1901以降 nach 1901 C. Graf-Pfaff *	46.5cm X 29.7cm アクアティントAquatinta*	エルヴィン・アルノルト博士Dr. Erwin Arnold 不明 unklar
◎ 洗礼盤で Am Taufstein	1901 C Graf-Pfaff	外枠: 38cm X 28cm アクアティントAquatinta	エルヴィン・アルノルト博士 Dr. Erwin Arnold III. Frühjahr-Elite-A. Mai 1908
◎ フェーレンハングにて Am Föhrenhang	1903 無 ohne Bezeichnung	21.5cm X 16cm アクアティントAquatinta	エルヴィン・アルノルト博士Dr. Erwin Arnold Ausstellung Muenchner Seession 1904
◎ 湖が歌う Der See singt	1903 C. Graf-Pfaff	15.3cm X 10.3cm アクアティントAquatinta	エルヴィン・アルノルト博士Dr. Erwin Arnold 不明 unklar
◎ 水車のある池 Der Mühlteich	1903 不明 unklar	38.5cm X 17.9cm アクアティントAquatinta	不明 unklar II. Frühjahr-Elite-A. Mai 1908
◎ モーゼI Moses I	1903 不明 unklar	38.8cm X 26.9cm アクアティントAquatinta	不明 (1903年には本人が所蔵) 不明 unklar
○ モーゼII Moses II	1903 不明 unklar	37.8cm X 26.4cm アクアティントAquatinta	不明 unklar 不明 unklar
○ モーゼIII Moses III	1903 不明 unklar	32.9cm X 35.6cm アクアティントAquatinta	不明 (1903年には本人が所蔵) unklar 不明 unklar
オウィディウス Ovid	1903 不明 unklar	28.5cm X 23.7cm アクアティントAquatinta	不明 (1903年には本人が所蔵) unklar II. Frühjahr-Elite-A. Mai 1908
巡礼教会のまえて Die Wallfahrtskirche	1903 無 ohne Bezeichnung	22.3cm X 16.6cm アクアティントAquatinta	不明 (1903年には本人が所蔵) II. Frühjahr-Elite-A. Mai 1908
◎ 夕暮れ bei Dachau Dämmerung あるいは ダッハウ近郊エッツハウゼンEtzhausen	1907以前 vor 1908 Cäcilie Graf-Pfaff	22.4cm X 41cm アクアティントAquatinta*	エルヴィン・アルノルト博士Dr. Erwin Arnold Grosser Berliner A. 1907

作品名 / Name	制作年 / Jahr 署名 / Unterschrift	大きさ / Größe 技法 / Technik	所蔵先 / Aufbewahrung 展覧会歴 / Ausstellungen
◎ ミュンヘン オデオン広場 Odeonsplatz München	1903 C. Graf-Pfaff	21cm X 25cm アクアティントAquatinta	エルヴィン・アルノルト博士Dr. Erwin Arnold 不明 unklar
◎ 教会* Kirche	不明 unklar C. Graf-Pfaff	23 cm X 17cm アクアティントAquatinta*	エルヴィン・アルノルト博士Dr. Erwin Arnold 不明 unklar
◎ 夢の形態 Traumgestalten	不明 unklar 不明 unklar	不明 unklar アクアティントAquatinta*	不明 unklar 不明 unklar

2007年2月以後の調査で新たに所蔵を確認した油彩・水彩、版画作品

作品名/Name	制作年/Jahr 署名/Unterschrift	大きさ/Groesse 技法/Technik	所蔵先/Aufbewahrung 展覧会歴/Ausstellungen
フランケンラントの夕 Abend im Frankenland	無 ohne Bezeichnung	30.9cm×46.8cm 水彩 Aquarell	州立版画コレクション St.Graph.Smlg
モスタール Mostar	C. Graf. Pfaff	38cm×55cm 水彩 Aquarell	州立版画コレクション St.Graph.Smlg
モンテ・プルキオ Monte Prucio	C. Graf. Pfaff	38cm×56cm 水彩 Aquarell	州立版画コレクション St.Graph.Smlg
洪水 Überschwemmung	無 ohne Bezeichnung	53.7cm×37.2cm 水彩 Aquarell	州立版画コレクション St.Graph.Smlg
ラーブ Raab	C. Graf. Pfaff	48.2cm×34.8cm 水彩 Aquarell	州立版画コレクション St.Graph.Smlg
ネッカー峡谷 Neckartal	C. Graf. Pfaff 1904	38cm×38cm 水彩 Aquarell	州立版画コレクション St.Graph.Smlg
サン・フランチェスコ・アッシジ・ファン・カステロからの眺め Blick auf San Francescko-Assisi van Castello	C. Graf. Pfaff	36.2cm×47.8cm 水彩 Aquarell	州立版画コレクション St.Graph.Smlg
ヴェルツブルクの公園で Im Part in Würzburg	C. Graf. Pfaff	28cm×27.5cm 水彩 Aquarell	州立版画コレクション St.Graph.Smlg
イン河沿いのヴァッサーブルク Wasserburg am Inn	C. Graf. Pfaff	38cm×56.2cm 水彩 Aquarell	州立版画コレクション St.Graph.Smlg
モスタールのモスク Moschee in Mostar	C. Graf. Pfaff	36.3cm×50cm 水彩 Aquarell	州立版画コレクション St.Graph.Smlg
斜面に咲く花々 Blumen am Hang	C. Graf. Pfaff 1903	37.9cm×28.2cm 水彩 Aquarell	州立版画コレクション St.Graph.Smlg
アッシジ Assisi	C. Graf. Pfaff	26.3cm×46.6cm 水彩 Aquarell	州立版画コレクション St.Graph.Smlg
サラエヴォの野菜市場 Gemüsemarkt in Sarajevo	C. Graf. Pfaff	31.7cm×38cm 水彩 Aquarell	州立版画コレクション St.Graph.Smlg
ポンテ・ヴェッキオ Ponte Vecchio	C. Graf. Pfaff	44.4cm×32.3cm 水彩 Aquarell	州立版画コレクション St.Graph.Smlg
サラエヴォの市場の女性 Frauen am Markt von Sarajevo	C. Graf. Pfaff	24.2cm×36.9cm 水彩 Aquarell	州立版画コレクション St.Graph.Smlg
峡谷の道 Wegschlucht	C. Graf. Pfaff 1908	27.6cm×27.6cm 水彩 Aquarell	州立版画コレクション St.Graph.Smlg
ティヴォリの瀧 Wasserfall in Tivori	C. Graf. Pfaff	46cm×25cm 水彩 Aquarell	州立版画コレクション St.Graph.Smlg
ラーブ Raab	C. Graf. Pfaff	38cm×54.6cm 水彩 Aquarell	州立版画コレクション St.Graph.Smlg
ラグーザの城 Burg von Ragusa	C. Graf. Pfaff	48cm×32.8cm 水彩 Aquarell	州立版画コレクション St.Graph.Smlg
ラグーザ Ragusa	C. Graf. Pfaff	38cm×55.9cm 水彩 Aquarell	州立版画コレクション St.Graph.Smlg
岸壁の上の礼拝堂 Felskapelle über dem Meer	C. Graf. Pfaff	37cm×56cm 水彩 Aquarell	州立版画コレクション St.Graph.Smlg

作品名/Name	制作年/Jahr 署名/Unterschrift	大きさ/Groesse 技法/Technik	所蔵先/Aufbewahrung 展覧会歴/Ausstellungen
柿 Kakhifrucht	1904 Cäcilie Graf Pfaff	24cm×32cm 水彩 Aquarell	州立版画コレクション St.Graph.Smlg
メーレンブルクの路 Strasse im Meersburg	C. Graf. Pfaff	14.8cm×8cm 銅版 Radierung	州立版画コレクション St.Graph.Smlg
てんとう虫 Maikäfer	C. Graf. Pfaff	10.4cm×9cm 銅版 Radierung	州立版画コレクション St.Graph.Smlg
飛蝗 Heuschrecke	C. Graf. Pfaff	10.5cm×7.6cm 銅版 Radierung	州立版画コレクション St.Graph.Smlg
ローマの追憶 Erinnerung am Rom	C. Graf. Pfaff	19cm×26.8cm 銅版 Radierung	州立版画コレクション St.Graph.Smlg
メーレンブルクの城の墓にて Am Burggraben in Meersburg	C. Graf. Pfaff	25.2cm×40cm 銅版 Radierung	州立版画コレクション St.Graph.Smlg
日本の樹木 Japanischer Baum	C. Graf. Pfaff	19cm×14cm 銅版 Radierung	州立版画コレクション St.Graph.Smlg
花の咲く枝にとまる小鳥 Vögelchen auf Blütenzweig	C. Graf. Pfaff	8.4cm×13.8cm 銅版 Radierung	州立版画コレクション St.Graph.Smlg
船着き場 Bootswerft	C. Graf. Pfaff	15.8cm×20cm 銅版 Radierung	州立版画コレクション St.Graph.Smlg
小鳥に説教する聖フランチェスコ Vogelprädikat Hl. Franziskus	Cäcilie Graf Pfaff	36.2cm×30.4cm 銅版 Radierung	州立版画コレクション St.Graph.Smlg
アッシジ Assisi	C. Graf. Pfaff	32.3cm×29cm 銅版 Radierung	州立版画コレクション St.Graph.Smlg
夢見る少女 Träumendes Mädchen	C. Graf. Pfaff	56.9cm×25.8cm アクアティント Aquatinta	州立版画コレクション St.Graph.Smlg
新年のカード Neujahreskarte	1921 無 ohne Bezeichnung	9.6cm×11.4cm 銅版 Radierung	州立版画コレクション St.Graph.Smlg
1924年の幸祈る Glück für 1924	1924 無 ohne Bezeichnung	13.2cm×7.8cm 銅版 Radierung	州立版画コレクション St.Graph.Smlg
河の峡谷を眺める2人の女性 2 jungen Frauen blicken i.Flusstal	C. Graf. Pfaff	27.3cm×36.4cm アクアティント Aquatinta	州立版画コレクション St.Graph.Smlg
ポンペイ Pompei	C. Graf. Pfaff	21cm×27.5cm 水彩 Aquarell	州立版画コレクション St.Graph.Smlg
花瓶に活けられた芍薬 Pfingstrosenstrauss in Vase	不明 unklar	59cm×46cm 水彩 Aquarell	個人 Privat
古都の日曜日 Sonntag in der alten Stadt	1922 C Graf Pfaff 16.Okt.22.	不明 unklar 油彩 Öl	不明 unklar
日曜屋下りのネルトリンゲン Sonntagnachmittag in Nördlingen	不明 unklar	54cm×53cm 油彩 Öl	個人 Privat
花壇で Im Blumengarten	1924 C. Graf. Pfaff	50cm×55cm 油彩 Öl	個人 Privat
ライン河沿いのバハラハ Bachrach am Rhein	不明 unklar	40cm×39cm 油彩 Öl	個人 Privat
森の入り口の木造ハウス Holzhütte am Waldesrand	不明 unklar	41cm×50cm 油彩 Öl	個人 Privat

作品名／Name	制作年／Jahr 署名／Unterschrift	大きさ／Grösse 技法／Technik	所蔵先／Aufbewahrung 展覧会歴／Ausstellungen
河沿いの町 Stadt am Fluss	不明 unklar	74.5cm×99cm 油彩 Öl	個人 Privat
森のはずれの花咲く道 Blumenweg am Waldrand	不明 unklar	67cm×54cm 油彩 Öl	個人 Privat
花瓶に活けられた飛燕草、雛菊、夏の花々 Sommerblumenstrauss mit Rittersporn und Margeriten in einer Vase	不明 unklar 1936	53cm×41cm 油彩 Öl	個人 Privat
城館での祝祭 Feier im Schloss	不明 unklar	11.6cm×14.5cm 油彩 Öl	個人 Privat
白樺の森 Birkenwald	不明 unklar	66cm×53cm 油彩 Öl	個人 Privat
白樺の林 Birkenwäldchen	不明 unklar 1926	67cm×55cm 油彩 Öl	個人 Privat

注釈: 略記 St.Graph.Smlg==Staatliche Graphische Sammlung